

**RWTHAACHEN  
UNIVERSITY**



Foto: Martin Braun

# Newsletter für Lehrkräfte und Eltern

Dezember 2019

# Inhalt

## 1. Begrüßung

## 2. Fachliche Angebote für Schüler\*innen

- Wo Wissen Spaß macht – Die Kinderuni der RWTH
- Ausprobieren, Lernen, Forschen – Die Schülerlabore der RWTH
- Angebote der Universitätsbibliothek
- Weitere fachspezifische Angebote

## 3. Angebote und Informationen zur allgemeinen Studien- und Berufsorientierung

- Das Studienangebot der RWTH Aachen
- Berufsausbildung an der RWTH Aachen
- Beratungs- und Orientierungsangebote

## 4. Angebote und Informationen für Lehrkräfte und Eltern

# 1. Begrüßung

Sehr geehrte Damen und Herren,

bevor das Jahr zu Ende geht, möchten wir Ihnen mit diesem Newsletter wieder zahlreiche Informationen und einen Ausblick auf unsere vielfältigen Programme und Veranstaltungen für Schüler\*innen, Studieninteressierte sowie Lehrkräfte und Eltern übermitteln. Neben einigen Angeboten und Terminen, die noch in diesem Jahr anstehen, haben wir Ihnen in dieser Ausgabe des Newsletters vor allem Informationen zu Veranstaltungen im kommenden Jahr zusammengestellt.

Die RWTH Aachen feiert im Jahr 2020 ihr großes Jubiläum. In ihrer 150-jährigen Geschichte stand sie für ungezählte Innovationen, wichtige wissenschaftliche Impulse für die Gesellschaft, fortschrittliche Lehre, Gründergeist und Vernetzungswillen. Daran werden die Feierlichkeiten des Jubiläums unter dem Motto „Lernen. Forschen. Machen.“ erinnern und gleichermaßen den Blick voraus in die Zukunft richten. Aktuelle Informationen zum Jubiläumsprogramm 2020 finden Sie hier: [www.rwth-aachen.de/150](http://www.rwth-aachen.de/150)

An dieser Stelle möchten wir Sie gerne auch auf die aktuellen Änderungen der Sprech- und Öffnungszeiten in der Zentralen Studienberatung aufmerksam machen:

- Zwischen Weihnachten und Neujahr bleibt die Zentrale Studienberatung geschlossen.
- Am 20. Januar 2020 entfällt die Offene Sprechstunde für Schüler\*innen und Studieninteressierte aufgrund unseres Beratungstages.

Das Team der Zentralen Studienberatung wünscht Ihnen eine angenehme Lektüre sowie schöne und erholsame Feiertage! Wir freuen uns auf ein spannendes und abwechslungsreiches Jahr 2020 und die weiterhin gute Zusammenarbeit mit Ihnen!

Mit herzlichen Grüßen

Dr. Mandana Biegi

Leiterin der Zentralen Studienberatung

## 2. Fachliche Angebote für Schüler\*innen

### Wo Wissen Spaß macht – Die Kinderuni der RWTH

Zielgruppe: Kinder im Alter von 8 bis 12 Jahren



Foto: Heike Lachmann

Bei der Kinderuni der RWTH Aachen erklären Dozent\*innen in kindgerechten Vorlesungen spannende Fragen aus ihrem Arbeitsbereich und ermöglichen Kindern damit einen besonderen Blick in Wissenschaft und Forschung. Die Vorlesungen finden dreimal pro Halbjahr, jeweils freitags von 17 - 17.45 Uhr, statt.

#### Kinderuni 2019

Nach fünf spannenden Vorlesungen schließt die Kinderuni das Jahr 2019 mit dem Thema „**Harry, Ron und andere Zauberschüler: Kann man Zaubern lernen und lernen durch Zaubern?**“ ab.

Dabei begibt sich der Literaturwissenschaftler Prof. Hans-Joachim Jürgens mit den Kindern auf eine Reise in die Welt der Zauberticks, Illusionen, optischen Täuschungen und Zaubergeschichten, um ihnen so einen spielerischen Zugang zu Lese- und Lerntechniken zu ermöglichen.

#### Kinderuni 2020

Wie die RWTH Aachen im Gesamten feiert auch die Kinderuni im kommenden Jahr Jubiläum: Am Samstag, 20. Juni 2020 findet die 100. Kinderuni-Vorlesung statt. Sie wird als Zusatzveranstaltung neben den üblichen 3 Vorlesungen im 1. Halbjahr angeboten und selbstverständlich in den Kontext des Hochschuljubiläums eingebettet. Der Rektor der RWTH Aachen, Prof. Dr. Rüdiger, wird die Vorlesung halten.

Insgesamt finden in 2020 an folgenden Terminen Vorlesungen statt:

- 1. Halbjahr: 27. März, 24. April, 29. Mai & 20. Juni
- 2. Halbjahr: 25. September, 30. Oktober, 11. Dezember

Details werden rechtzeitig auf der Webseite bekanntgegeben.

Weitere Informationen:

[www.rwth-aachen.de/Kinderuni](http://www.rwth-aachen.de/Kinderuni)

Kontakt:

Isabelle Welter, M.A. und Laura Röleke, M.A.  
Zentrale Studienberatung

E-Mail: [kinderuni@rwth-aachen.de](mailto:kinderuni@rwth-aachen.de)

### Ausprobieren, Lernen, Forschen – Die Schülerlabore der RWTH

Die RWTH Aachen hat in den letzten Jahren verschiedene Schülerlabore eingerichtet, die

vielfältige Möglichkeiten für den außerschulischen Unterricht bieten. Die Angebote bestehen im MINT-Bereich und in den Geisteswissenschaften. Sie richten sich an Schüler\*innen verschiedener Altersstufen und ermöglichen einen frühzeitigen Zugang zu Wissenschaft und Forschung.



Foto: Mario Irrmischer

Folgende Schülerlabore stehen zur Verfügung:

- CAMMP (Mathematische Modellierung)
- CheERs! (Chemie und Biologie)
- goAIX! (Gesellschaftswissenschaften)
- Heureka (Elektro- und Informationstechnik)
- InfoSphere (Informatik)
- RoboScope (Robotik)
- SCIphyLAB\_nano (Physik)
- Waterlab (Wasserwirtschaft)

Weitere Informationen:

[www.rwth-aachen.de/Schuelerlabore](http://www.rwth-aachen.de/Schuelerlabore)

Kontakt:

Zentrale Studienberatung

E-Mail: [schuelerlabore@rwth-aachen.de](mailto:schuelerlabore@rwth-aachen.de)

### Angebote der Universitätsbibliothek

#### Rechercheleitfaden für die Facharbeit

In der Oberstufe steht für Schüler\*innen die Facharbeit auf dem Programm. Literatur dafür

zu finden ist nicht immer einfach. Die Universitätsbibliothek der RWTH unterstützt Schüler\*innen gerne mit individuellen Hilfestellungen. Nach Ausfüllen eines Formulars auf der Webseite der Universitätsbibliothek recherchieren Bibliothekar\*innen das jeweilige Thema, stellen speziell abgestimmte Rechercheleitfäden zusammen und verschicken diese per E-Mail. Mit Hilfe der Leitfäden gelingt der Einstieg in passende Suchmaschinen und Kataloge mit sinnvollen Suchbegriffen ganz einfach.

Weitere Informationen:

[www.ub.rwth-aachen.de](http://www.ub.rwth-aachen.de)

Kontakt:

Informationszentrum der Universitätsbibliothek

E-Mail: [iz@ub.rwth-aachen.de](mailto:iz@ub.rwth-aachen.de)



Foto: Martin Braun

#### Führungen durch die Universitätsbibliothek

Statt einer klassischen Bibliotheksführung setzt die Universitätsbibliothek auf die projektorientierte Wissensvermittlung. Schüler\*innen können die Universitätsbibliothek selbst erleben. Denn was man sich selbst erarbeitet, vergisst man nicht so schnell.

Weitere Informationen:

[www.ub.rwth-aachen.de/global/show\\_document.asp?id=aaaaaaaaawuotw](http://www.ub.rwth-aachen.de/global/show_document.asp?id=aaaaaaaaawuotw)

Kontakt:

Abteilung Informationskompetenz der  
Universitätsbibliothek  
E-Mail: [ik@ub.rwth-aachen.de](mailto:ik@ub.rwth-aachen.de)

## Weitere fachspezifische Angebote

### Schnuppertag Molekularbiologische Forschung in der Medizin

Mittwoch, 18. März 2020, Uniklinik Aachen

Molekularbiologische Forschung in der Medizin: Das klingt interessant, aber was genau ist das? Was läuft auf molekularer Ebene bei der Entstehung von Krankheiten ab und mit welchen Methoden kann man dies erforschen? Einen Einblick in die Welt der Grundlagenforschung von Erkrankungen und die Entdeckung eines spannenden Aufgabenfeldes von Mediziner\*innen, Biologen\*innen und Biotechnologen\*innen bietet dieser Schnuppertag in der Universitätsklinik Aachen. Das Angebot des Instituts für Molekulare Herz-Kreislauf-forschung richtet sich an Schüler\*innen der 10. bis 13. Jahrgangsstufe. Eine Anmeldung ist bis zum 14. Februar 2020 erforderlich.

Weitere Informationen:

[www.ukaachen.de/kliniken-institute/institut-fuer-molekulare-herz-kreislauf-forschung-imcar](http://www.ukaachen.de/kliniken-institute/institut-fuer-molekulare-herz-kreislauf-forschung-imcar)

Kontakt:

Sandra Knarren  
Tel: +49 241 80-8 05 80  
E-Mail: [sknarren@ukaachen.de](mailto:sknarren@ukaachen.de)

### Einstieg in räumliches Denken und Konstruieren mit CAD

Termin: 6. bis 9. April 2020

Zielgruppe: Schüler\*innen ab Jahrgangsstufe 9

In diesem Kurs machen sich die Teilnehmer\*innen anhand vorbereiteter Übungen mit dem rechnergestützten räumlichen Konstruieren vertraut. Sie lernen die Grundstruktur und zentrale Funktionen einer gängigen CAD-Software – Autodesk Inventor – kennen und sind am Ende des Kurses in der Lage, eigenständig Bauteile zu erstellen, zusammenzubauen und zu animieren.

Das Angebot richtet sich an Schüler\*innen, die sich für Technisches Zeichnen und Konstruieren (z.B. in der Architektur oder im Maschinenbau) interessieren oder ein ingenieurwissenschaftliches Studium an einer Hochschule im Blick haben.

Weitere Informationen:

<https://elearning.igpm.rwth-aachen.de/dgcad>

Kontakt:

Dr. Claus Pütz  
E-Mail: [puetz@igpm.rwth-aachen.de](mailto:puetz@igpm.rwth-aachen.de)

### MathePlus Aachen (iIMPACT)

MathePlus ist ein zusätzliches Unterrichtsangebot für Schüler\*innen der Sekundarstufe II. Dabei werden mathematische Strukturen und Anwendungsbereiche präsentiert, die im regulären Unterricht keinen Platz finden, für ein MINT-Studium oder andere mathematikhaltige Studiengänge aber sehr nützlich und wichtig sind. Die nächste Zertifikatsklausur wird voraussichtlich am Samstag, den 06.06.2020, vormittags von 10 bis 12 Uhr stattfinden.

Weitere Informationen:

[www.mathematik.rwth-aachen.de/impact](http://www.mathematik.rwth-aachen.de/impact)

Kontakt:

Prof. Dr. Johanna Heitzer

E-Mail: [impact@rwth-aachen.de](mailto:impact@rwth-aachen.de)

### Mathematik-Dozent\*innen kommen an Ihre Schule

Worin steckt Mathematik? Wozu ist Mathematik gut? Wie hilft Mathematik reale Vorgänge zu verstehen? Dozent\*innen der Fachgruppe Mathematik erläutern, wie Mathematik zur Erklärung realer Phänomene und zur Lösung von Problemen eingesetzt werden kann.

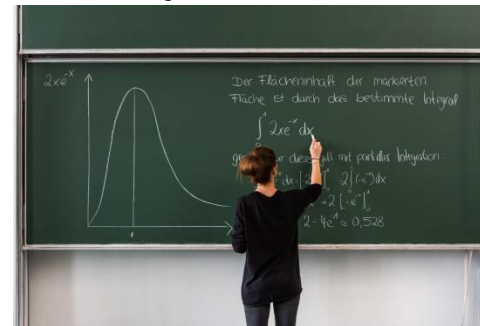


Foto: Martin Braun

Weitere Informationen:

[www.mathematik.rwth-aachen.de/go/id/obz](http://www.mathematik.rwth-aachen.de/go/id/obz)

Kontakt:

Prof. Dr. Johanna Heitzer  
Email: [johanna.heitzer@matha.rwth-aachen.de](mailto:johanna.heitzer@matha.rwth-aachen.de)

### Open Educational Resources aus dem Bereich Wasserwirtschaft

Das Lehr- und Forschungsgebiet Ingenieurhydrologie (Ausrichter des Schülerlabors Waterlab) hat auf YouTube verschiedene Videos eingestellt, die als Offene Bildungsressourcen (OER) zur Verfügung stehen und somit auch in der Schule, z.B. im Erdkunde-unterricht genutzt werden können.

Weitere Informationen:

[www.youtube.com/channel/UCMg7OPag-fjM\\_eUYsDw3c4-A](https://www.youtube.com/channel/UCMg7OPag-fjM_eUYsDw3c4-A)

Kontakt:

Tamara Mansaray  
E-Mail: [mansaray@lfi.rwth-aachen.de](mailto:mansaray@lfi.rwth-aachen.de)

# 3. Angebote und Informationen zur allgemeinen Studien- und Berufsorientierung

## Das Studienangebot der RWTH Aachen

Die RWTH Aachen ist ein Ort, an dem die Zukunft unserer industrialisierten Welt gedacht wird. Unsere Universität erweist sich als international wahrgenommener Hotspot, an dem innovative Antworten auf globale Herausforderungen erarbeitet werden. Die akademische Ausbildung ist anwendungsorientiert. Die Absolvent\*innen sind deshalb gefragte Nachwuchs- und Führungskräfte.



Foto: Mario Irrmischer

Insgesamt bietet die RWTH Aachen ein breites Studienangebot mit über 150 Studiengängen aus den Bereichen Ingenieurwissenschaften, Naturwissenschaften, Geowissenschaften, Wirtschaftswissenschaften, Geistes- und Sozialwissenschaften sowie Medizin.

Weitere Informationen:

[www.rwth-aachen.de/studienangebot](http://www.rwth-aachen.de/studienangebot)

## Berufsausbildung an der RWTH Aachen

An der RWTH Aachen gibt es Ausbildungsstellen in gewerblich-technischen, naturwissenschaftlichen und kaufmännischen Berufen sowie in nichtärztlichen Heilberufen. Jährlich werden zahlreiche Auszubildende in über 20 verschiedenen Berufen eingestellt.



Foto: Mario Irrmischer

Das nächste Ausbildungsjahr beginnt am 10.08.2020. Die Bewerbungsphase mit den Einstellungstests läuft bereits seit September 2019.

Weitere Informationen:

[www.rwth-aachen.de/berufsausbildung](http://www.rwth-aachen.de/berufsausbildung)

## Beratungs- und Orientierungsangebote

### Informationstag für Studienbewerber\*innen aus Südlmburg

9. Dezember 2019, 9 – 15.30 Uhr

Die Zentrale Studienberatung der RWTH Aachen, die Initiative „Studieren in Aken“ (Alcui-nus) und das Sprachenzentrum der RWTH Aachen organisieren, unterstützt durch die „Stichting Voortgezet Onderwijs Parkstad Limburg SVOPL“, am Mo., 09.12.2019, einen Informationstag speziell für Studieninteressierte aus der Provinz Südlmburg/Niederlande.

Weitere Informationen:

[www.rwth-aachen.de/suedlimburger](http://www.rwth-aachen.de/suedlimburger)

Kontakt:

Andreas Steinbeck, M.A.

Zentrale Studienberatung

Mail: [andreas.steinbeck@zhv.rwth-aachen.de](mailto:andreas.steinbeck@zhv.rwth-aachen.de)

### Weißt du schon, was du studieren willst? - Beratungstag 2020

20. Januar 2020, 09 - 17 Uhr

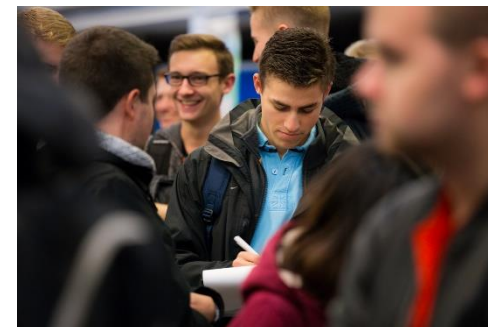


Foto: Martin Braun

Schüler\*innen der Q1/Q2 sowie Studieninteressierte können sich beim Beratungstag in Studiengangpräsentationen, Vorträgen, an zahlreichen Infoständen, in Probevorlesungen und bei

Institutsbesuchen umfassend über das Studienangebot der RWTH und alles Wichtige rund um das Studium informieren.

Bitte beachten Sie als Lehrkraft, dass die Anreise mit ganzen Jahrgangsstufen nicht sinnvoll ist. Vielmehr sollten nur Schüler\*innen, die sich für ein Studium an der RWTH Aachen interessieren, vom Unterricht freigestellt werden, damit sie selbstständig den Beratungstag besuchen können. Das Ministerium für Schule und Weiterbildung empfiehlt die Freistellung der Studieninteressierten für den Besuch der Veranstaltung während der Woche der Studienorientierung in NRW.

Weitere Informationen:

[www.rwth-aachen.de/beratungstag](http://www.rwth-aachen.de/beratungstag)

Kontakt:

Dipl.-Kff. Jaana Schiwietz

Zentrale Studienberatung

E-Mail: [zsb-messen@rwth-aachen.de](mailto:zsb-messen@rwth-aachen.de)

### Girls' und Boys' Day

Am 26. März 2020 findet wieder der Girls' und Boys' Day statt. Schüler\*innen der Jahrgangsstufen 5 bis 10 aller Schultypen bekommen hier die Gelegenheit, Einblicke in eine Vielzahl interessanter Arbeits- und Berufsfelder zu erhalten, die ihnen bislang vielleicht noch nicht bekannt waren. Beim Girls' Day haben Mädchen die Möglichkeit, in technische Berufe hineinzuschnuppern, Jungen erhalten Einblicke in soziale und erzieherische Berufe.

Weitere Informationen:

[www.rwth-aachen.de/girlsday](http://www.rwth-aachen.de/girlsday)

[www.rwth-aachen.de/boysday](http://www.rwth-aachen.de/boysday)

Kontakt:

Lisa de Vries

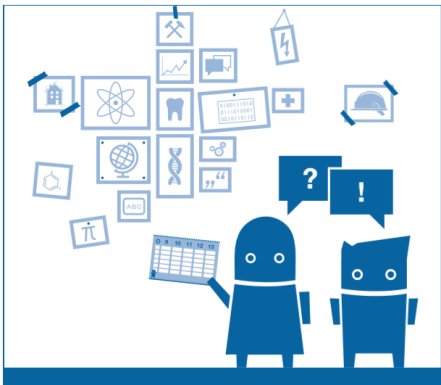
Gleichstellungsbüro der RWTH Aachen

Email: [lisa.devries@gsb.rwth-aachen.de](mailto:lisa.devries@gsb.rwth-aachen.de)

**RWTH Berufetag****– Tag der Berufsfelderkundung**

31. März 2020, 8.30 - 14 Uhr

Schüler\*innen der 8. und 9. Jahrgangsstufe können beim RWTH Berufetag die Vielfalt der Berufsbilder und dazugehörigen Bildungswege an einer Hochschule kennenlernen und erhalten so erste Impulse für die spätere Wahl eines Berufes. Das Angebot richtet sich an Schüler\*innen der StädteRegion Aachen sowie der Kreise Düren, Euskirchen und Heinsberg. Auch Lehrkräfte sind beim Berufetag herzlich willkommen.



Der Berufetag 2020 wurde im Rahmen der Landesinitiative „Kein Abschluss ohne Anschluss – Übergang Schule-Beruf in NRW (KAoA)“ für das Schuljahr 2019/2020 als alternative Berufsfelderkundung anerkannt.

Anmeldung ab 02. Dezember:

<https://impiris.de/bfe-portal>

Weitere Informationen:

[www.rwth-aachen.de/berufetag](http://www.rwth-aachen.de/berufetag)

Kontakt:

Dipl.-Kff. Jaana Schiwietz

Zentrale Studienberatung

E-Mail: [zsb-messen@rwth-aachen.de](mailto:zsb-messen@rwth-aachen.de)

[Berufsfelderkundung in den Berufsausbildungszentren der RWTH Aachen](#)

In den verschiedenen Berufsausbildungszentren (Labore, Werkstätten, usw.) der RWTH Aachen können Schüler\*innen der 8. Klasse zusätzlich zum RWTH Berufetag am 31. März an Berufsfelderkundungstagen teilnehmen und spezifische Tätigkeiten verschiedener Ausbildungsberufe erkunden.

Weitere Informationen:

[www.kreis-dueren.bfe-nrw.de](http://www.kreis-dueren.bfe-nrw.de)[www.kreis-heinsberg.bfe-nrw.de](http://www.kreis-heinsberg.bfe-nrw.de) [www.staedteregion-aachen.bfe-nrw.de](http://www.staedteregion-aachen.bfe-nrw.de)

Kontakt:

Christina Galkus

Abt. Aus- und Fortbildung

E-Mail: [christina.galkus@zhv.rwth-aachen.de](mailto:christina.galkus@zhv.rwth-aachen.de)**Vorträge der Zentralen Studienberatung**

Die Zentrale Studienberatung der RWTH bietet im Wintersemester 2019/2020 folgende Vorträge für Schüler\*innen und Studieninteressierte an:

- 17. Dezember 2019, 17 – 18.30 Uhr:  
Studieren an der RWTH (Referentin: Dipl. Psych. Franziska Hoffmann)
- 27. Januar 2020, 17 – 18.30 Uhr:  
Studieren an der RWTH (Referentin: Dipl. Psych. Franziska Hoffmann)
- 26. März 2020, 17 – 18.30 Uhr:  
Schritte zu einer guten Studienentscheidung (Referent: Andreas Steinbeck, M.A.)

Alle Vorträge finden im Seminarraum I (Erdgeschoss) der Zentralen Studienberatung, Tempelgraben 83 statt.

Weitere Informationen:

[www.rwth-aachen.de/go/id/ccuo](http://www.rwth-aachen.de/go/id/ccuo)

Kontakt: Zentrale Studienberatung

E-Mail: [studienberatung@rwth-aachen.de](mailto:studienberatung@rwth-aachen.de)**Sprech- und Öffnungszeiten der Zentralen Studienberatung (Angebote für Schüler\*innen und Studieninteressierte)**

Schüler\*innen und Studieninteressierte, die Fragen zur Studienwahl, der Bewerbung um einen Studienplatz oder weitere Fragen rund um ein Studium haben, beraten und informieren wir vertraulich, ergebnisoffen und kostenfrei.

Weitere Informationen:

[www.rwth-aachen.de/schuelerberatung](http://www.rwth-aachen.de/schuelerberatung)

Kontakt:

Zentrale Studienberatung

E-Mail: [studienberatung@rwth-aachen.de](mailto:studienberatung@rwth-aachen.de)**SAM on Tour**

Für die Studienfelder der RWTH (außer medizinische Studiengänge) stehen SelfAssessment-Tests (SAM) bereit, welche Schüler\*innen zur Orientierung bzgl. ihrer Stärken und Schwächen im Zusammenhang mit dem jeweiligen Studienfeld dienen.

Mit SAM on Tour kommt das SAM-Team direkt an die Schule, damit interessierte Schüler\*innen vor Ort den Self-Assessment-Test zum gewünschten Studienfeld machen können. Um Schüler\*innen neben Online-Tests die bestmögliche Hilfestellung in der Studienwahl zu bieten, begleitet die Zentrale Studienberatung das SAM-Team mit einem individuell abgestimmten Beratungsangebot (z.B. Vortrag, Gruppen- oder Einzelberatung). Die Schüler\*innen erhalten eine individuelle Rückmeldung über ihre Stärken und Schwächen im Hinblick auf das jeweilige Studienfeld und erfahren, inwieweit sich ihre Vorstellungen mit dem tatsächlichen Studieninhalt decken. SAM on Tour richtet sich an Schüler\*innen der Q1 (Ende des Schuljahres) sowie an die Q2.

Weitere Informationen:

[www.rwth-aachen.de/samontour](http://www.rwth-aachen.de/samontour)

Kontakt:

Andreas Steinbeck, M.A.

Zentrale Studienberatung

Email: [andreas.steinbeck@zhv.rwth-aachen.de](mailto:andreas.steinbeck@zhv.rwth-aachen.de)

[Guter Studienstart im Ingenieurbereich - Orientierungssemester in der Elektrotechnik, im Bauingenieurwesen bzw. im Maschinenbau und in der Luft- und Raumfahrttechnik an der RWTH und FH Aachen](#)



RWTH und FH Aachen bieten im Rahmen der Kooperationsstudiengänge „Elektrotechnik mit Orientierungssemester“ und (voraussichtlich ab SoSe 2020) „Bauingenieurwesen mit Orientierungssemester“ sowie im Rahmen eines Projekts für Maschinenbau und Luft- und Raumfahrttechnik ein Orientierungssemester an, das von RWTH und FH Aachen gemeinsam getragen wird. Während des Sommersemesters können die Teilnehmenden Kurse und Veranstaltungen aus dem Ingenieurbereich besuchen, um sich besser orientieren zu können. Die Fragen „Hochschule oder Universität? Welcher Ingenieurstudiengang passt zu mir?“ sollen anschließend besser beantwortet werden können. Die Anmeldungen bzw. Bewerbungen starten im November 2019.

Weitere Informationen:

[www.guterstudienstart.de](http://www.guterstudienstart.de)

Kontakt:

Miriam Paffen, Koordinatorin, RWTH Aachen

E-Mail: [paffen@exact.rwth-aachen.de](mailto:paffen@exact.rwth-aachen.de)

Judith Tschörtner & Tatjana Wachtel, Koordinatorinnen, FH Aachen

E-Mail: [tschoertner@fh-aachen.de](mailto:tschoertner@fh-aachen.de)

E-Mail: [wachtel@fh-aachen.de](mailto:wachtel@fh-aachen.de)

#### MATSE kennenlernen

Interessierte Lehrkräfte können mit Schüler\*innen der Oberstufe das IT Center besuchen und sich dort über das duale Studium „Angewandte Mathematik und Informatik“ in Kombination mit der MATSE-Ausbildung (Mathematisch-technische Softwareentwickler\*innen) informieren. Der Umfang eines solchen Termins wird individuell abgestimmt.

Weitere Informationen:

[www.rwth-aachen.de/berufsausbildung](http://www.rwth-aachen.de/berufsausbildung) und  
[www.itc.rwth-aachen.de/matse](http://www.itc.rwth-aachen.de/matse)

Kontakt:

Ausbildungsgruppe MATSE am IT Center

Tel: +49 241 80-2 92 32

E-Mail: [matse@itc.rwth-aachen](mailto:matse@itc.rwth-aachen)

## 4. Angebote und Informationen für Lehrkräfte und Eltern

#### Workshops zu digitalen Medien im Unterricht

Die Auseinandersetzung mit digitalen Medien stellt weiterhin ein Element im fächerübergreifenden Professionalisierungsbereich des Bachelor- und Masterstudiums dar. Auch im Studienjahr 2019/2020 bietet das Institut für Erziehungswissenschaft im Rahmen der Qualitätsoffensive Lehrerbildung verschiedene Workshops für Lehramtsstudierende und aktive Lehrkräfte zu digitalen Medien im Unterricht (Erklärvideos, Cybermobbing, Podcasts) an.



Das Projekt *LeBiAC - Gemeinsam verschieden sein* wird im Rahmen der gemeinsamen *Qualitätsoffensive Lehrerbildung* von Bund und Ländern aus Mitteln des Bundesministeriums für Bildung und Forschung gefördert.

Weitere Informationen:

[www.ezw.rwth-aachen.de/go/id/kwif](http://www.ezw.rwth-aachen.de/go/id/kwif)

Kontakt:

Deborah Hennig

E-Mail: [professionalisierung.medien@rwth-aachen.de](mailto:professionalisierung.medien@rwth-aachen.de)

#### Grüne Reihe

Die „Grüne Reihe“ wendet sich an Mathematik-Lehrende und -Studierende und hat die Didaktik der Mathematik zum Gegenstand. Themen im Wintersemester 2019/20 sind:

- „Die Rolle der Mathematik in der Modellierung“ (Prof. Martin Frank, Karlsruher Institut für Technologie), Termin: 06.01.2020, 10.30 Uhr; Hörsaal AHVI des Informatikzentrums (Mies-van-der-Rohe Str.) Der Vortrag findet im Rahmen eines Symposiums statt.
- „Analysis I - didaktisch beleuchtet“ (Prof. Dr. Reinhard Oldenburg, Universität Augsburg), Termin: 17.01.2020, 14.30 Uhr, Raum 008 (SeMath, Pontdriesch 14-16)

Weitere Informationen:

[www.didaktik.matha.rwth-aachen.de](http://www.didaktik.matha.rwth-aachen.de)

Kontakt:

Prof. Dr. Johanna Heitzer

[johanna.heitzer@matha.rwth-aachen.de](mailto:johanna.heitzer@matha.rwth-aachen.de)

#### Symposium zur Rolle der Mathematik in den INT-Fächern

06. Januar 2020 (schulfrei), 10 - 14 Uhr

Das Symposium zur Rolle der Mathematik in den INT-Fächern wird vom Kompetenzzentrum „MINT-Lehrer lernen ein Leben lang“ (MINT L4) der RWTH Aachen organisiert. Zielgruppe sind sowohl Lehrkräfte und Lehramtsanwärter\*innen, als auch Studierende und Hochschulangehörige. Neben einer Plenumsveranstaltung und fachspezifischen Workshops gibt es Gelegenheit zu Austausch und Information.

Eine Anmeldung ist bis zum 13. Dezember 2019 möglich.

Weitere Informationen:

<http://www.rwth-aachen.de/Symposium.2020>

Kontakt:

Prof. Dr. Johanna Heitzer und Marvin Titz,  
E-Mail: [mint-L4@rwth-aachen.de](mailto:mint-L4@rwth-aachen.de)

### [Lehrerfortbildungstag Mathematik \(Save the date\)](#)

Am Samstag, den 31. Oktober 2020, findet der sechste Lehrerfortbildungstag Mathematik an der RWTH Aachen statt. Zielgruppe sind sowohl Lehrkräfte und Lehramtsanwärter\*innen, als auch Studierende und Hochschulangehörige. Neben der Plenumsveranstaltung und verschiedenen Workshops zu aktuellen Themen und Entwicklungen der Schulmathematik gibt es Gelegenheit zum Austausch und Einblick in aktuelle Angebote von Hochschule und Verlagen.

Weitere Informationen:

<http://didaktik.matha.rwth-aachen.de/de/lehrertag>

Kontakt:

[lehrertag@matha.rwth-aachen.de](mailto:lehrertag@matha.rwth-aachen.de)

### [Brigitte-Gilles-Preis 2019](#)

Auch in diesem Jahr schreibt die RWTH Aachen den Brigitte-Gilles-Preis für Schulprojekte aus, die zur Weckung und Förderung des Interesses von Schülerinnen an Naturwissenschaften und Technik beitragen. Einsendeschluss ist der 13. Dezember 2019.

2018 erhielt das Projekt „CAMMP (Computational and Mathematical Modeling Program)“ Förderung von Schülerinnen im Schülerlabor für

mathematische Modellierung“ und das „Aachener Forum für Doktorandinnen“ die mit 2.500 € dotierte Auszeichnung.

Weitere Informationen:

[www.rwth-aachen.de/Brigitte-Gilles-Preis](http://www.rwth-aachen.de/Brigitte-Gilles-Preis)

Kontakt:

Christina Kleinen  
Abteilung 1.1 - Akademische Angelegenheiten  
Tel: 0241/80-98089  
E-Mail: [akad@zhv.rwth-aachen.de](mailto:akad@zhv.rwth-aachen.de)



# Impressum

Der RWTH-Newsletter für Lehrkräfte und Eltern erscheint in der Regel viermal jährlich.

Die An- und Abmeldung zum Newsletter ist über folgenden Link möglich:

<https://lists.rwth-aachen.de/postorius/lists/lehrer-news.lists.rwth-aachen.de>

Alle Informationen zu diesem Newsletter finden Sie auch unter: [www.rwth-aachen.de/schulnews](http://www.rwth-aachen.de/schulnews)

Weitere Newsletter der RWTH Aachen: <https://lists.rwth-aachen.de/postorius/lists>

## Verantwortlich:

Dr. Mandana Biegi, Abteilungsleiterin  
Zentrale Studienberatung, RWTH Aachen

## Inhalt und Texte:

Laura Röleke, M.A., Koordinatorin der Schülerprogramme  
Zentrale Studienberatung, RWTH Aachen  
E-Mail: [schuelerprogramme@rwth-aachen.de](mailto:schuelerprogramme@rwth-aachen.de)

## Satz:

Marie Giesen, Zentrale Studienberatung, RWTH Aachen