

RWTH-Schulnews

Juni 2024

Begrüßung

Liebe Lehrkräfte, liebe Eltern,
liebe Schüler*innen und Studieninteressierte,

die Sommerferien stehen vor der Tür!
Vor, während und nach den Sommerferien gibt es vielfältige Angebote zur Studienorientierung und Studienwahl.

Wie wäre es mit einer erlebnisreichen Woche bei der „Schüler*innenuni“ (Seite 3)?
Außerdem steht die nächste Bewerbungsphase im Schüler*innenstipendienprogramm NRW Talente an (Seite 4).

Geben Sie unseren Newsletter gerne an Ihre Kolleg*innen, Eltern und Schüler*innen weiter.

Sommerliche Grüße
Ihr Team der Zentralen Studienberatung

Inhalt

Angebote für Schüler*innen und Studieninteressierte

- Aktuelles / Termine
- Rückblick
- Regelmäßige Termine / auf Anfrage
- Rund um Studienangebot und Ausbildung
- Messetermine
- Beratungsangebote

Angebote für Lehrkräfte

Social Media

Impressum

Foto: Alexander Müller



Angebote für Schüler*innen und Studieninteressierte

Aktuelles / Termine

Bis 25.06.2024

Bewerbungsfrist verlängert für Hebammenwissenschaft B.Sc.!

[Weitere Informationen](#)



03.07. (online) & 05.07.2024, 10 bis 17 Uhr Infotag Physik

Unser Studienberater gibt einen Überblick über das Physikstudium an der RWTH Aachen und beantwortet Fragen. Mit Hilfe eines Tests können Schüler*innen ihre Eignung für ein Physikstudium feststellen. Bei einer Führung durch das Physikzentrum lernen Schüler*innen die aktuellen Forschungsgebiete kennen.

Der Infotag klingt mit einer von den Studierendenvertretern der Fachschaft organisierten Führung durch die zentralen Studieneinrichtungen der RWTH aus. Für die Einschreibung ins erste Studiensemester des Bachelorstudiengangs Physik an der RWTH Aachen muss die Teilnahme am Online-SelfAssessment Mathematik und Naturwissenschaften der RWTH sowie die Teilnahme an einem Studieninformationstag nachgewiesen werden.

[Zielgruppe: Studieninteressierte
Infos und Anmeldung](#)

04. Juli 2024, 17 bis 18 Uhr

Der Studiengang Wirtschaftsmathematik an der RWTH Aachen (Online)

In der Veranstaltung wird der Studiengang Wirtschaftsmathematik (B.Sc.) an der RWTH Aachen vorgestellt und die Möglichkeit geboten, über Erfahrungen mit dem Studium an der RWTH zu sprechen und in einer offenen Runde alle Fragen zu beantworten.

[Zielgruppe: Schüler*innen, Studieninteressierte, Eltern, Lehrkräfte](#)

[Kontakt: Dr. Diana Rauwolf](#)

[Anmeldung per E-Mail an:](#)

fsb.wima@mathematik.rwth-aachen.de

05. Juli 2024, 10 bis 14 Uhr (Online)

16. August 2024, 10 bis 14 Uhr (Präsenz)

Workshop: Dein Weg zu einer guten Studienentscheidung

In diesem Workshop werden wir uns intensiv mit dem Studienwahlprozess auseinandersetzen und individuelle Fragen zur Studienwahl klären. In Kleingruppen werden interaktiv verschiedene Themen erarbeitet, unter anderem Entscheidungsprozesse, Interessens- und Selbsterkundung und Entscheidungshilfen bei der Studienfachwahl.

[Zielgruppe: Schüler*innen der Oberstufe und Studieninteressierte](#)

[Weitere Infos und Anmeldung](#)



**Die Anmeldung für die
Schüler*innenunis ist bis 2
Wochen vor Start möglich!**

**Sommerferien NRW
(08.07. – 16.08.2024, je eine Woche)**

Schüler*innenuni für die Mittel- und Oberstufe

In den NRW-Sommerferien haben interessierte Schüler*innen der Mittel- und Oberstufe die Möglichkeit, eine ganze Woche lang ein Fach aus dem MINT-Bereich kennenzulernen und einen ersten Einblick in die Welt des Studiums zu erhalten. Die Teilnehmenden besuchen Workshops, machen Experimente und hören Vorträge. In diesem Jahr werden folgende Schüler*inneunis angeboten:

Für die Mittelstufe:

MINT-Schüler*innenuni (8. und 9. Klasse),
MINT & Fit (Mädchen der 7. und 8. Klasse)

Für die Oberstufe:

Mathematik, Physik, Maschinenbau, Bauingenieurwesen & Umweltingenieurwissenschaften, Architektur, Elektrotechnik & Informationstechnik, Schnupperuni Ingenieurwissenschaften für Schülerinnen, Chemie, MINT Lehramt, Informatik.

Zu den Schüler*innenunis



Schüler*innenuni der RWTH Aachen
Dein MINT-Wunschfach. Eine Woche. Hautnah.

22.Juli bis 26. Juli 2024

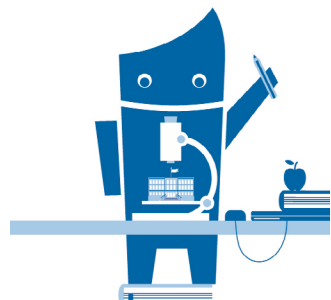
Schnupperuni Ingenieurwissenschaften für Schülerinnen

Bei der Schnupperuni Ingenieurwissenschaften für Schülerinnen dreht sich alles um Frauenpower in den Ingenieurwissenschaften: Zusammen mit unseren Ingenieur*innen, Studierenden sowie Wissenschaftler*innen lernst du die ganze Bandbreite der Ingenieurwissenschaften kennen, die an der RWTH angeboten wird. Während der Woche wirst du experimentieren, Labore und Werkstätten erkunden und viele Eindrücke vom Studium der Ingenieurwissenschaften und der Arbeit einer Ingenieurin bekommen. Außerdem hast du Gelegenheit mit unseren Studentinnen zu reden, aus erster Hand von ihren Studiererfahrungen zu hören und die Welt einer Studentin der Ingenieurwissenschaften an der RWTH kennenzulernen.

[Zielgruppe: Oberstufenschülerinnen](#)

[Anmeldung:](#)

www.rwth-aachen.de/schnupperuni



Alle Infos und Anmeldung unter:

www.rwth-aachen.de/schueler-innenuni

17. August bis 15. September 2024

**Schüler*innenstipendienprogramm
NRWTalente Region Aachen - Die nächste
Bewerbungsphase startet in Kürze**

Die nächste Bewerbungsphase im Rahmen des Schüler*innenstipendienprogramms NRWTalente - Region Aachen, das in der Region (Stadt und StädteRegion Aachen sowie die Kreise Düren, Euskirchen und Heinsberg) gemeinsam von der FH Aachen und der RWTH Aachen umgesetzt und vom Ministerium für Schule und Bildung NRW gefördert wird, startet am 17. August und endet am 15. September 2024. Das Auswahlverfahren findet Ende September statt.

Bewerber*innen können sich leistungsstarke und motivierte Schüler*innen aller Schulformen ab der 8. Klasse aus der Region, die noch für mindestens 1,5 Jahre zur Schule gehen und die aus Elternhäusern ohne akademische Erfahrung kommen. Neben einer bildungsbezogenen materiellen Förderung erhalten die Stipendiat*innen individuelle und persönliche Beratung sowie als ideelle Förderung die Möglichkeit an verschiedenen Veranstaltungen teilzunehmen und sich so persönlich weiterzuentwickeln.

**Zielgruppe: Schüler*innen ab der 8. Klasse
(Schulform spielt keine Rolle)**

Weitere Informationen unter:

www.nrwtalente-regionaachen.de



Foto: Janette Zakrzewski

NRWtalente
Region Aachen

05. Juli 2024, 11 bis 12 Uhr

Online-Vortrag: Einblicke in das Thema Stipendium – Was ist zu beachten?

In diesem Vortrag zum Thema Stipendien werden die 13 Begabtenförderungswerke in Deutschland vorgestellt und nützliche Tipps zum Bewerbungsverfahren gegeben.

Weitere Termine: 12. August u.v.m.

[Zielgruppe:](#)

Die Veranstaltung richtet sich insbesondere an engagierte und leistungsstarke Schüler*innen der Oberstufe.

[Zur Anmeldung](#)

12. Juli 2024, 13 bis 14 Uhr

Ein Fall für Zwei Studienberatungen – FH meets RWTH (Online-Gruppenberatung)

Wer wissen möchte, wie sich ein Studium an einer Fachhochschule zu dem an einer Uni unterscheidet, ist hier richtig!

Es werden die häufigsten Irrtümer rund um FH und Uni aufgeklärt und alle Fragen zu den beiden Hochschulen beantwortet.

Weitere Termine: 22. August u.v.m.

[Zielgruppe: Schüler*innen der Oberstufe und Studieninteressierte](#)

[Zur Anmeldung](#)



Foto: Mario Irrmischer

23.07.2024 bis 02.08.2024,

jeweils 10:00 - 15:00 Uhr

HOT-Ferienangebot 2024

Taucht in spannende Welten vieler unterschiedlicher Fachgebiete, u.a. Physik, Geschichte oder Chemie ein! In diesem Ferienangebot werdet ihr als Forscher*innen selbständig aktiv. Erkundet die Geschichte des Bergbaus in der Region, bastelt Taschenwärmer und erfahrt etwas über ihre Funktionsweise oder lernt etwas zu ganz anderen Themen.

[Zielgruppe: Kinder und Jugendliche im Alter zwischen 7 und 18 Jahren](#)

[Zur Anmeldung](#)

Kontakt: Sebastian Nell

nell@physik.rwth-aachen.de

27.08.2024, 16 bis 17:30 Uhr

Online-Informationsveranstaltung

„Studieren vor dem Abi“

Schon während der Schulzeit das Studieren so richtig ausprobieren, Lehrveranstaltungen besuchen und eine echte Prüfung mitschreiben. Klingt interessant? Besonders leistungsstarke Schüler*innen der Oberstufe können bereits während ihrer Schulzeit an ausgewählten Modulen des regulären Lehrbetriebs der Uni teilnehmen, ihren Wissensdurst über den Schulstoff hinaus stillen und sogar Credit Points erwerben. Die Online-Infoveranstaltung ist verpflichtend für die Einschreibung in den Studiengang!

Sie erhalten dort Informationen zum Programm, zur Bewerbung und Fristen.

[Zielgruppe: Leistungsstarke Schüler*innen der Oberstufe](#)

[Anmeldung bis zum 26. August 2024:](#)

schueler_innenprogramme@rwth-aachen.de

13.09.2024, 17:00 bis 17:45 Uhr

RWTH Kinderuni – Wo Wissen Spaß macht

Bei der Kinderuni erleben Kinder die Faszination von Wissenschaft und Forschung hautnah! Professor*innen und Dozierende der RWTH Aachen erklären spannende Themen so, dass sie für Kinder verständlich sind. Die Kinder können fragen, was sie schon immer wissen wollten, und ihren Wissensdurst stillen.

Zielgruppe: Interessierte Kinder von circa 8 bis 12 Jahren

Die Anmeldung für alle Kinderuni-Vorlesungen im 2. Halbjahr 2024 startet am 1. August auf der Webseite: www.rwth-aachen.de/kinderuni



Foto: Heike Lachmann

Anmeldezeitraum bis 25. Juli 2024

Kurs: 01. August bis 28. September 2024

HM4mint-Intensiv

Online-Kompaktkurs in Höherer Mathematik, wie sie typischerweise im ersten Semester eines (M)INT-Fachs zu belegen ist. Der Kurs bietet die Möglichkeit, bereits vor Semesterbeginn Studien- und Prüfungsleistungen für das erste Semester zu erwerben und Erfahrungen mit dem Lernen auf Hochschulniveau zu sammeln.

Zielgruppe: angehende Studierende

Web: www.hm4mint.nrw/intensiv

hm4mint-intensiv@matha.rwth-aachen.de

Unbedingt vormerken:

September 2024

Vorkursangebot der RWTH Aachen

Gut vorbereitet ins Studium starten?

Das geht mit den Vorkursen.

Hier wird Schulwissen aufgefrischt, wiederholt und auf Studienniveau angehoben.

An der RWTH gibt es unterschiedliche Vorkurse, die bereits im Sommer starten.

Daneben bieten sie auch eine gute Gelegenheit, schon zukünftige Kommiliton*innen kennenzulernen und sich an der Uni zurecht zu finden. Eine Teilnahme an den Vorkursen ist auch möglich, wenn noch keine Studienplatz-zusage vorliegt. Es wird kein Nachweis der Einschreibung gefordert. Die Teilnahme an den Kursen ist freiwillig und kostenlos.

NEU: Der Vorkurs-Navigator unterstützt dabei, die passenden Vorkurse zum angestrebten Studium zu finden!

Zielgruppe: angehende Studierende

Web: www.rwth-aachen.de/vorkurse

Auf den Punkt gebracht – Mehr wissen in 240 Sekunden

Das neue Audio-Kurzformat der RWTH Aachen

Folge 8 „Ingenieurmangel in Deutschland“

Deutschland gehen die Ingenieur*innen aus. Der Verein Deutscher Ingenieure (VDI) gibt derzeit 159.000 unbesetzte Stellen an.

Was muss passieren, damit Deutschland langfristig seinen Bedarf an Ingenieur*innen decken kann? Und wie kann die RWTH Aachen dazu beitragen?

In dieser Folge werden in insgesamt vier Beiträgen Hintergründe und mögliche Ursachen beleuchtet. Und es werden ebenso konkrete Maßnahmen vorgestellt, die dem Mangel an Ingenieur*innen entgegenwirken sollen.

Zu Wort kommen VDI-Präsident Professor Lutz Eckstein, Professor Aloys Krieg (Prorektor für Lehre der RWTH Aachen), Dr. Mandana Biegi (Leiterin der Zentralen Studienberatung der RWTH Aachen) und Dr. Mohammad Chehadé, der an einem Programm beteiligt ist, mit dessen Hilfe Ingenieur*innen aus dem Libanon für den deutschen Arbeitsmarkt fit gemacht werden.

[Zum Podcast](#)

**RWTH**AACHEN
UNIVERSITY

„Das anteilige Interesse an Ingenieurwissenschaften ist bei uns in der Beratung gleichgeblieben.“

Der Grund, warum manche sich dann doch nicht für ein Ingenieurstudium entscheiden, liegt oft in der Unsicherheit, was die eigenen Vorkenntnisse angeht.

Entscheidend ist tatsächlich der Ausfall von Unterricht und die Unsicherheit darüber, ob man adäquat vorbereitet ist für das, was einen an der Universität erwartet.“



**Auf den Punkt gebracht –
Mehr wissen in 240 Sekunden
„Ingenieurmangel in Deutschland“**

Link in
der Bio

Save the Date

21. bis 25. Oktober 2024

CAD in Detaillierungsstufen (Präsenz & Online)

Schüler*innen, die sich für räumliches Konstruieren (z.B. in der Architektur) interessieren oder ein ingenieurwissenschaftliches Studium anstreben, lernen in diesem Kurs die Grundstruktur sowie zentrale Funktionen der gängigen CAD-Software Autodesk Inventor nicht nur kennen, sondern auch kompetent zu nutzen.

[Zielgruppe: Schüler*innen ab Jahrgangsstufe 9](#)

[Zur Anmeldung](#)

Kontakt: Dr. Claus Pütz

puetz@igpm.rwth-aachen.de

04. bis 08.11.2024

Hochschulhospitationswoche

Die RWTH Aachen bietet jährlich im November eine einwöchige [Hochschulhospitation](#) in bestimmten Studiengängen an.

Schüler*innen der Q1 und Q2, also der 12. und 13. Stufe, die schon ein konkretes Interesse an einem Studienfach haben, erhalten einen realen Einblick in den Studienalltag.

Neben Vorträgen und dem intensiven Austausch mit studentischen Tutor*innen steht die Teilnahme an Vorlesungen im Vordergrund der Woche. Die Anmeldung erfolgt ausschließlich über die Lehrkraft! Der Anmeldestart wird auf der Webseite bekannt gegeben.

[Zielgruppe: Schüler*innen der Q1 und Q2 bzw. 11. bis 13. Jahrgangsstufe](#)

[Web: www.rwth-aachen.de/hospitationswoche](http://www.rwth-aachen.de/hospitationswoche)



Foto: Mario Irrmischer

Rückblick

Tag des Aachener Maschinenbaus

Der erste „Tag des Maschinenbaus an der RWTH Aachen“ am 25. Mai 2024 war ein großer Erfolg. Mehr als 500 Gäste strömten auf den Campus Melaten und erlebten einen Tag voller faszinierender Einblicke und Erlebnisse. Spannende Vorträge fesselten das Publikum, während informative Stände und Ausstellungen das breite Studienangebot der Fakultät für Maschinenwesen eindrucksvoll präsentierten. Besonders die zahlreichen Experimente und Mitmach-Aktionen begeisterten die Besucher*innen und luden zum Ausprobieren ein. Wir freuen uns schon jetzt darauf, den Tag des Maschinenbaus im nächsten Jahr fortzusetzen.

[Zur Pressemitteilung](#)

Regelmäßige Termine / auf Anfrage

Ganzjährig

Rechercheleitfaden für die Facharbeit

In der Oberstufe stehen für Schüler*innen die Facharbeiten auf dem Programm. Dafür Literatur zu finden, ist nicht immer einfach. Die Universitätsbibliothek unterstützt gerne und bietet dazu individuelle Hilfestellungen an. Nach Ausfüllen eines Formulars auf der Webseite der Universitätsbibliothek recherchieren Bibliothekar*innen das jeweilige Thema, stellen speziell abgestimmte Rechercheleitfäden zusammen und verschicken diese per E-Mail. Mit Hilfe der Leitfäden gelingt der Einstieg in passende Suchmaschinen und Kataloge mit sinnvollen Suchbegriffen ganz einfach. Sollten dennoch Fragen bleiben, steht das Team des Informationszentrums gerne zur Verfügung.

Zielgruppe: Schüler*innen der Oberstufe, die eine Facharbeit schreiben

[Weblink](#)

[Kontakt: iz@ub.rwth-aachen.de](mailto:iz@ub.rwth-aachen.de)

Ganzjährig

Führungen durch die Bib

Statt einer klassischen Bibliotheksführung setzt die Universitätsbibliothek auf die projektorientierte Wissensvermittlung.

Schüler*innen können die Universitätsbibliothek selbstständig erleben. Denn was man sich selbst erarbeitet, vergisst man nicht so schnell.

Und mehr Spaß macht es auch!

Termine können individuell abgesprochen werden.

Rahmenbedingungen:

- Dauer 90 Minuten
- max. 20 Teilnehmende
- Aufsicht durch Lehrperson

Zielgruppe: Schüler*innen der Oberstufe, die eine Facharbeit schreiben

[Weitere Informationen](#)

[Kontakt: ik@ub.rwth-aachen.de](mailto:ik@ub.rwth-aachen.de)

RWTH Insider

Ein Peer to Peer Austausch zwischen Studierenden und Schüler*innen / Studieninteressierten

Infos und Erfahrungen von denjenigen bekommen, die bereits mittendrin stecken?

Über die RWTH-Insider können sich Schüler*innen direkt an eingeschriebene Studierende höherer Fachsemester wenden und alle Fragen rund ums jeweilige Studienfach stellen. Offizielle Informationen, z.B. zu den Bewerbungsformalitäten, bekommen Studieninteressierte natürlich weiterhin direkt von der Zentralen Studienberatung der RWTH Aachen.

Zielgruppe: Schüler*innen, die sich für einen bestimmten Studiengang interessieren und gerne aus studentischer Perspektive Einblicke in das Studium an der RWTH und den Studienalltag erlangen möchten.

[Web: www.rwth-aachen.de/insider](http://www.rwth-aachen.de/insider)



Foto: Martin Braun

Ganzjährig

Vorlesungsbesuch für Schüler*innen

Viele unserer Bachelorstudiengänge bieten Schüler*innen die Möglichkeit, sich als Gast in eine Lehrveranstaltung zu setzen.

Das ist immer während der Vorlesungszeit, also zwischen Vorlesungsbeginn und Vorlesungsende, möglich.

[Zielgruppe: Schüler*innen der Oberstufe](#)
[Vorlesungsverzeichnis](#)



Foto: Katharina Heck

Ganzjährig, individuell vereinbar

Tandem-Tag für Schüler*innen

Fachgruppe für Rohstoffe und Entsorgungstechnik

Angebot für Schüler*innen, die noch auf der Suche nach einem passenden Studiengang sind und Lust haben, einen Tag an der Uni zu verbringen, Vorlesungen und Übungen zu besuchen und mittags in der Mensa essen zu gehen. Begleitet werden sie von einem Tandempartner - einem Studierenden des Fachbereichs Rohstoff- und Entsorgungstechnik, der ihnen die Hochschule zeigt und alle Fragen beantwortet.

[Zielgruppe: Schüler*innen der Oberstufe](#)
[Information und Anmeldung](#)



Foto: FRE, RWTH Aachen

Rund um Studienangebot und Ausbildung

Berufsausbildung an der RWTH Aachen – Ausbildungsangebot 2025

Ausbildungsstellen an der RWTH Aachen gibt es in gewerblich-technischen, naturwissenschaftlichen und kaufmännischen Berufen sowie in nichtärztlichen Heilberufen. Jährlich werden zahlreiche Auszubildende in verschiedenen Berufen eingestellt. Das nächste Ausbildungsjahr beginnt am 25.08.2025. Informationen über das gesamte Ausbildungsangebot der RWTH sowie die Ausbildungsberufe 2025 unter www.rwth-aachen.de/berufsausbildung.
www.rwth-aachen.de/berufsausbildung

Berufsfelderkundung an der RWTH

Berufsfelderkundungstage sind Praxistage in einem Betrieb, an denen die Jugendlichen den Arbeitsalltag kennenlernen und Einblicke in verschiedene Berufsfelder erhalten. In den jeweiligen Berufsausbildungszentren (Labore, Werkstätten, usw.) der RWTH Aachen können viele Schüler*innen an diesen Tagen spezifische Tätigkeiten verschiedener Ausbildungsberufe erkunden.

Informationen über die Angebote der RWTH Aachen:

www.kreis-dueren.bfe-nrw.de

www.kreis-heinsberg.bfe-nrw.de

www.kreis-euskirchen.bfe-nrw.de

www.staedteregion-aachen.bfe-nrw.de

Zielgruppe: Schüler*innen der Jgst. 8 und 9 der Städteregion Aachen sowie der Kreise Düren, Euskirchen und Heinsberg

Kontakt an der RWTH Aachen:

Silja Beumer, ausbildung@zhv.rwth-aachen.de

Silja Beumer, ausbildung@zhv.rwth-aachen.de

Ab dem 1. August 2024

Bundesfreiwilligendienst am Sonderforschungsbereich (SFB1120) „Präzision aus Schmelze“ an der RWTH

Durch die Tätigkeit als Bufdi im Bereich Wissenschaft und Forschung können Abiturient*innen bis zu ein Jahr lang ein Forschungsprojekt ihrer Wahl gemeinsam mit Betreuer*innen begleiten.

Die folgenden Institute der RWTH Aachen sind beteiligt:

- ISF (Institut für Schweißtechnik und Füge-technik)
- IOT (Institut für Oberflächentechnik)
- CATS (Lehrstuhl für computergestützte Analyse technischer Systeme)
- IKV (Institut für Kunststoffverarbeitung)
- LLT (Lehrstuhl für Lasertechnik)
- DAP (Lehrstuhl für Digitale Additive Produktion)

Zielgruppe: Abiturient*innen, die einen Einblick in natur- und ingenieurwissenschaftliche Bereiche erlangen möchten.

Kontakt: Herr Reza Sanei, M.Sc.

E-mail: bufdi.sfb1120@isf.rwth-aachen.de

[Weitere Informationen und Bewerbung](#)



Foto: SFB1120

Ganzjährig bis Ende August

MATSE an der RWTH - dual Mathematik und Informatik studieren!

An der RWTH kann die duale Ausbildung zu mathematisch-technischen Softwareentwickler*innen mit dem Studium Angewandte Mathematik und Informatik (FH) absolviert werden. Praxis und Theorie sind hier von Anfang an eng verbunden. Die RWTH bietet Ausbildungsplätze an vielen Hochschuleinrichtungen zum 1. September 2024 an. Bei Fragen rund um die Bewerbung hilft die Ausbildungsgruppe MATSE am IT Center gerne weiter.

Zielgruppe: Schüler*innen mit Begabung in Mathematik und Informatik

Kontakt: Ausbildungsverwaltung MATSE

matse@itc.rwth-aachen.de

[Information und Bewerbung](#)

SmartStudyStart

Oktober 2024 bis September 2025

Der Smart Study Start dient als fachliche Orientierung für angehende Studierende der Natur-, Ingenieur- und Wirtschaftswissenschaften. Im Rahmen eines zweisemestrigen Orientierungsstudiums erhalten sie erste Einblicke in die verschiedenen Studiengänge der RWTH Aachen und vertiefen fachübergreifendes Grundlagenwissen. So gewinnen sie einen realistischen Einblick ins Studium sowie mehr Zeit zur Studienentscheidung. Die Anmeldefrist ist der 15. September 2024.

Zielgruppe: Abiturient*innen, die sich zunächst verschiedene Fächer und Vorlesungen der RWTH Aachen anhören möchten, ohne sich direkt auf einen Studiengang festzulegen

Web: <https://smartstudystart.rwth-aachen.de/>



Foto: Sebastian Steegers



Foto: Martin Braun

Messetermine

Auf folgenden Messen präsentiert die RWTH Aachen als größte Ausbildungsstätte der Region ihr vielfältiges Ausbildungsangebot:

3. bis 4. Juli 2024, 8:30 bis 15 Uhr

Vocatium, Trier

[Weitere Informationen](#)

10. bis 11. September 2024, 8:30 bis 15 Uhr

Vocatium, Krefeld

[Weitere Informationen](#)

09.10.2024, 9 bis 15 Uhr

Traumberuf MINT-Messe Köln

[Weitere Informationen](#)

24. bis 25.10.2024, 9 bis 17 Uhr

Studentefoire / Studentenmesse –

Esch-Belval (Luxemburg)

[Weitere Informationen](#)



Veranstaltungskalender
für Schüler*innen und
Studieninteressierte

Beratungsangebote

Die **Zentrale Studienberatung** berät vertraulich, ergebnisoffen und kostenfrei zu Themen rund ums Studium, z.B. Studienangebot der RWTH, Studienorientierung und Studienwahl, Anforderungen, Bewerbung, Einschreibung, u.v.m.:

www.rwth-aachen.de/schueler-innenberatung



Öffnungszeiten Infocenter und Terminanfrage für individuelle Studieninformation:

[Zur Sprechstunde](#)



Studieninformation per E-Mail:
Studienberatung@rwth-aachen.de



Telefonische Studieninformation
unter **+49 241 80 94050**:
Mo, Di, Mi und Do: 14 bis 16 Uhr



Digitale Sprechstunde
Fr, 10 bis 12:30 Uhr
[Zur Sprechstunde](#)

Das **Talentscouting** arbeitet mit kooperierenden Schulen zusammen. Hierbei werden Schüler*innen langfristig bei ihrer Zukunftsplanung begleitet.

www.rwth-aachen.de/talentscouting

Die **Fachstudienberatung** berät bei Fragen nach detaillierten Studieninhalten, Prüfungsanforderungen, Studienaufbau etc.:

www.rwth-aachen.de/fachstudienberatung

Fachschaften (Institution der studentischen Selbstverwaltung und Interessensvertretung) sind eine weitere Informationsquelle für einen umfassenden Eindruck eines Studiengangs:
www.rwth-aachen.de/fachschaften

Die **Beauftragte für inklusives Studium (BIS)** setzt sich für Inklusion, Barrierefreiheit und Chancengleichheit an der RWTH Aachen ein. Sie berät Studierende und Studieninteressierte mit Behinderung und chronischer Erkrankung bei Fragen zum inklusiven Studium, zu Unterstützungsmöglichkeiten und gesundheitsbedingten Schwierigkeiten im Studienalltag, z. B.:

- Nachteilsausgleich
- Barrierefreies Wohnen
- Studienfinanzierung (z.B. Bafög-Sonderregelungen)
- Urlaubssemester
- Eingliederungshilfe und Studienassistenten
- Ruheräume an der RWTH

Neben terminierter Beratung wird eine offene Sprechstunde angeboten. Die Zugangsdaten finden Sie auf der [Kontaktseite der Beauftragten für inklusives Studium](#).

Kontakt: bis@rwth-aachen.de

Linksammlung

Überblick über alle Studiengänge, die in Deutschland angeboten werden:

www.hochschulkompass.de

Ganz einfach passende Angebote zur Studienorientierung an der Wunsch-Uni oder -FH finden:

www.studienorientierung-nrw.de

Informationen zum Studienangebot der RWTH:

www.rwth-aachen.de/studienangebot

Infos und Tipps zur Studienorientierung und zur RWTH Aachen als Studienort:

[Wegweiser Studienwahl](#)

Aktuelles zu Studienplatzbewerbung und Fristen: www.rwth-aachen.de/bewerbung

SelfAssessments (SAM) für alle Bachelor-Studiengänge der RWTH:

www.rwth-aachen.de/selfassessment

Angebote der [Schülerlabore](#) - Interessen und Fähigkeiten testen und festigen

Vorkursangebot der RWTH Aachen:

www.rwth-aachen.de/vorkurse

Gebündelte Informationen der RWTH Aachen für Studieninteressierte:

[Zielgruppenportal Studieninteressierte](#)

Der Chancenrechner Lehramt ermittelt die Einstellungschancen für das Lehramt an Sek I und Sek II für Wunsch-Fächerkombinationen:

<https://www.lehrer-werden.nrw/chancen>

Übersicht über Lehrveranstaltungen im Sommersemester 2024 zum Schnuppern und Studium erleben (bis 19. Juli 2024):

www.rwth-aachen.de/vorlesungsbesuch

Anfrageformular für Lehrkräfte zur Unterstützung von schulischen Veranstaltungen zur Studienorientierung durch die Zentrale Studienberatung:

www.rwth-aachen.de/schule

NEU:

Damit Sie als Schulen unsere Angebote künftig noch einfacher unter den Schüler*innen verteilen können, haben wir einen [Ordner auf Sciebo](#) eingerichtet, in dem Sie unsere Angebote auch einzeln als PDF oder JPG Dateien finden und downloaden können.



Angebote für Lehrkräfte

5. September 2024

MILeNa-Jahrgang 2024/2025 zur MINT-Lehrkräfte-Nachwuchsförderung

Mit dem Programm MILeNa unterstützen wir Jugendliche bei ihrer fundierten Studien- und Berufswahl und öffnen ihnen Türen in ein MINT-Lehramtsstudium. In Kooperation der RWTH Aachen, der Universitäten Bonn und Duisburg-Essen und der Dr. Hans-Riegel-Stiftung wird ein Rahmenprogramm angeboten, das im neuen Schuljahr mit der zentralen Auftaktveranstaltung am 5.9.2024 in Köln startet. Im MILeNa-Programm erhalten Schüler*innen innerhalb eines Schuljahres vielfältige Einblicke ins Berufsfeld von MINT-Lehrkräften sowie ins Lehramtsstudium und sammeln in ihren Schulen zudem erste Erfahrungen bei eigenen Lehrgelegenheiten. Interessierte Schulen können sich für weitere Informationen sowie zur Anmeldung über den Kontakt auf der Website melden.

Zielgruppe: Oberstufenschüler:innen

[Anmeldung](#)



Foto: Mario Irrmischer

Termine nach Absprache

Mathematik-Dozierende: digital oder live an die Schule

Worin steckt Mathematik? Wozu ist Mathematik gut? Wie hilft Mathematik, reale Vorgänge zu verstehen? Dozierende der Fachgruppe Mathematik erläutern digital oder vor Ort, wie Mathematik zur Erklärung realer Phänomene und zur Lösung von Problemen eingesetzt werden kann.

Zielgruppe: [Mathematiklehrkräfte,](#)

[Schüler*innengruppen](#)

[Übersicht über angebotene Vortragsthemen](#)

Termine nach Absprache, fortlaufend, ganzjährig

Unihits für Kids: Institutsbesuche für Schulklassen

Im Rahmen des Projekts Unihits für Kids besuchen Schulklassen oder Gruppen der Jahrgangsstufen 6 & 7 an einem Vormittag ein technisch oder naturwissenschaftlich ausgerichtetes Hochschulinstitut der RWTH.

Ziel ist es, dass Schüler*innen nicht nur die Universität kennenlernen sondern sich auch für das jeweilige MINT-Fach begeistern lassen.

Zielgruppe: [Lehrkräfte und Schulklassen \(6./7. Klassenstufe\)](#)

[Anfrageformular](#)

Kontakt: [Deborah Hennig \(M.A.\),](mailto:Deborah.Hennig@ezw.rwth-aachen.de)

unihits@ezw.rwth-aachen.de



Schuljahresbegleitend

MathePlus (iMPACT) geht weiter!

Das Schul-Hochschul-Projekt iMPACT zur besseren Vorbereitung auf die Mathematikforderungen von MINT-Studiengängen läuft mit großem Erfolg weiter! Dank Hochschulmaterial und –begleitung bieten teilnehmende Schulen ihren Oberstufenschüler*innen Zusatzkurse über mathematische Strukturen und Anwendungsbereiche an, die im regulären Mathematikunterricht keinen Platz finden. Den Abschluss bildet eine Zertifikatsklausur, welche meist im Juni (Schuljahresende) – auch in dezentraler Form – stattfindet.

[Zielgruppe: Schüler*innen der Oberstufe und deren Mathematik-Lehrkräfte](#)

[Weitere Informationen zum Projekt](#)

[Kontakt: Julia Kujat, impact@rwth-aachen.de](mailto:impact@rwth-aachen.de)



Bewerbungsfrist endet am 30.11.2024

Brigitte-Gilles-Preis 2024

Auch in diesem Jahr schreibt die RWTH Aachen den Brigitte-Gilles-Preis für Schulprojekte aus, die zur Weckung und Förderung des Interesses von Schülerinnen an Naturwissenschaften und Technik beitragen. Einsendeschluss ist der 30.11.2024.

[Zielgruppe: Schulprojekte aus der Region](#)
[Nähere Informationen zum Preis und zur Bewerbung finden Sie unter:](#)

www.rwth-aachen.de/Brigitte-Gilles-Preis

Frist: 15. Juli 2024

Studienstiftung des deutschen Volkes: Nutzen Sie ihr Schulvorschlagsrecht!

Wir möchten Sie hiermit herzlich ermutigen, Ihr Vorschlagsrecht als Schulen zu nutzen und geeignete Abiturient*innen für ein Stipendium der Studienstiftung vorzuschlagen!

Die Studienstiftung sucht leistungsbereite junge Menschen, die an Universitäten oder Fachhochschulen im In- und Ausland studieren. Schulleitungen dürfen einen Vorschlag pro 30 angefangene Absolvent*innen abgeben. Zugelassen für einen Vorschlag sind alle Abschlüsse, die zur Fachhochschul- oder Hochschulreife führen. Schulen, die mehrere Abschlüsse in unterschiedlichen Bildungsgängen vergeben, dürfen ihre Absolvent*innen pro Bildungsgang vorschlagen. Im Auswahlverfahren zählen intellektuelle Fähigkeiten, Leistungsbereitschaft und Motivation, soziale Kompetenz, Kommunikations- und Artikulationsfähigkeit, Engagement und breite Interessen als Aufnahmekriterien. Bitte schlagen Sie vor dem Hintergrund der Kriterien Absolvent*innen mit sehr guten Leistungen vor, aber nicht unhinterfragt diejenigen mit den höchsten Durchschnittsnoten.

[Zielgruppe: Abiturient*innen mit \(sehr\) guten Leistungen und ehrenamtlichem Engagement](#)

[Weitere Informationen zu Ihrem Vorschlagsrecht](#)

[Vorschlagsplattform](#)

[Kontakt: abi-auswahl@studienstiftung.de](mailto:abi-auswahl@studienstiftung.de)

Einfach Kontakt mit der ZSB aufnehmen!

Anfrageformular für Lehrkräfte

Sie planen einen Studien- und Berufsinformativonstag an Ihrer Schule?

Oder Sie wollen Ihren Schüler*innen einen Einblick in eine Uni ermöglichen?

Wir unterstützen Sie und Ihre Schüler*innen gerne dabei.

Einfach das Formular ausfüllen und Anfrage losschicken:

www.rwth-aachen.de/schule

Wir melden uns schnellstmöglich zurück!

Social Media



[instagram.com/zsb_rwthachen](https://www.instagram.com/zsb_rwthachen)

[instagram.com/rwthachenuniversity](https://www.instagram.com/rwthachenuniversity)

[facebook.com/RWTHAachenUniversity](https://www.facebook.com/RWTHAachenUniversity)

twitter.com/RWTH

[youtube.com/user/RWTHAachenUniversity](https://www.youtube.com/user/RWTHAachenUniversity)



Foto: ZSB

Impressum

Erscheinungsweise: viermal jährlich.

An- und Abmeldung:

<https://lists.rwth-aachen.de/postorius/lists/>

lehrer-news.lists.rwth-aachen.de

Alle Informationen zum Newsletter sowie die letzten beiden Ausgaben:

www.rwth-aachen.de/schulnews

Verantwortlich: Dr. Mandana Biegi,
Abteilungsleiterin, Zentrale Studienberatung,
RWTH Aachen

Inhalt, Texte und Satz:

Katharina Heck, M.A.

Talentscout & Studienberaterin

Zentrale Studienberatung, RWTH Aachen

zsb-news@rwth-aachen.de