

# RWTH-Schulnews Mai 2021 für Deutsche Auslandsschulen

## Begrüßung

Liebe Lehrkräfte, liebe Eltern,  
liebe Schüler\*innen und Studieninteressierte,

im Jahr 2021 gibt es wieder viele Vorträge, Workshops und Kurse, die online angeboten werden und damit auch für Studieninteressierte von Deutschen Auslandsschulen interessant sind. Geben Sie unseren Newsletter auch gerne an interessierte Kolleg\*innen, Eltern und Schüler\*innen weiter.

Mit frühlingshaften Grüßen  
Ihr Team der Zentralen Studienberatung

Foto: Martin Braun

## Inhalt

### **Angebote für Schüler\*innen und Studieninteressierte**

- Aktuelles / Termine
- Regelmäßige Termine / auf Anfrage
- Wissenswertes
- Wichtige Informationen zu Bewerbung und Einschreibung
- Beratungsangebote
- Nützliche Links

### **Impressum**



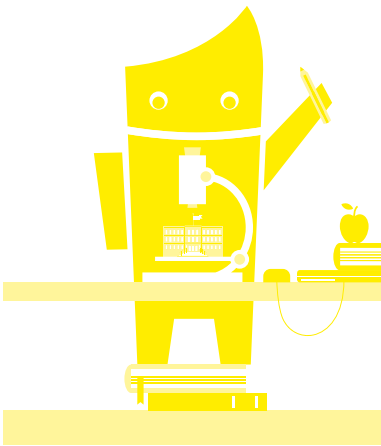
# Angebote für Schüler\*innen und Studieninteressierte

Aktuelles / Termine

## Anmeldung jetzt möglich!

### Schüleruni der RWTH (online)

In den NRW-Sommerferien haben interessierte Schüler\*innen der Mittel- und Oberstufe virtuell die Möglichkeit, eine ganze Woche lang ein Fach aus dem MINT-Bereich kennenzulernen und einen ersten Einblick in die Welt des Studiums zu erhalten. Die Teilnehmenden besuchen Workshops, machen Experimente und hören Vorträge.



Für Schüler\*innen der Oberstufe gibt es folgende Angebote:

Architektur, 5. bis 8. Juli

Chemie, 5. bis 9. Juli

Mathematik, 5. bis 9. Juli

Physik, 5. bis 9. Juli

Informatik, 12. bis 16. Juli

Maschinenbau, 19. bis 23. Juli

Bauingenieurwesen und Umweltingenieurwissenschaften, 9. bis 13. August

Elektrotechnik, 9. bis 13. August

MINT-Lehramt, 9. bis 13. August

Ingenieurwissenschaften, 10. bis 13. August

Für Schüler\*innen der Mittelstufe:

MINT-Schüleruni, 26. bis 30. Juli sowie 2. bis 6. August

Speziell für Schülerinnen der Oberstufe:

Schnupperuni Ingenieurwissenschaften für Mädchen, 26. bis 30. Juli

Speziell für Schülerinnen im Alter von 12 bis 14 Jahren:

Girls go MINT + Sport, 12. bis 16. Juli

[www.rwth-aachen.de/girls-go-mint](http://www.rwth-aachen.de/girls-go-mint)



Anmeldung und alle Termine:  
[www.rwth-aachen.de/schueleruni](http://www.rwth-aachen.de/schueleruni)

## 20. Mai 2021 und weitere Termine, jeweils 10 bis 16 Uhr

### **Workshop: Dein Weg zu einer guten Studienentscheidung (online)**

In diesem Online-Workshop erfolgt eine Auseinandersetzung mit dem Studienwahlprozess. In einer Kleingruppe werden interaktiv verschiedene Themen erarbeitet, zum Beispiel Interessens- und Selbstanalyse sowie Entscheidungshilfen bei der Studienfachwahl. Die Teilnehmer\*innen erhalten einen Handwerkskoffer, der sie bei ihrer eigenen Studienorientierung unterstützt.

Weitere Termine: 4. Juni, 6. Juli und 12. August 2021

Zielgruppe: Studieninteressierte

Anmeldung: [www.rwth-aachen.de/Workshop/Studienentscheidung](http://www.rwth-aachen.de/Workshop/Studienentscheidung)

## 7. Juni 2021, 14 bis 16 Uhr

### **Informatik studieren an der RWTH, Online-Infotermin für Zukünftige und Interessierte**

Wie läuft das Studium an der RWTH Aachen? Bis wann kann ich mich bewerben? Wie geht es danach weiter? Diese und viele andere Fragen wie etwa zum Inhalt, zum Ablauf oder ganz allgemein zu Aachen beantworten die Studienberatung, Studierende und Dozent\*innen der Aachener Informatik.

Zielgruppe: Abiturient\*innen, Bewerber\*innen und sonstige Bachelorinteressierte

Weitere Informationen: [www.informatik.rwth-aachen.de/informatik-studieren](http://www.informatik.rwth-aachen.de/informatik-studieren)

Anmeldung unter: [informatik@rwth-aachen.de](mailto:informatik@rwth-aachen.de)

Nach Anmeldung erhalten Interessierte den Zoom-Link per E-Mail.

## 9. bis 16. Juni 2021

### **Info-Woche Medizin mal anders (online)**

Im Rahmen der Themenwoche „Medizin mal anders“, die von den Talentscouts der Hochschulen Aachen, Köln, Düsseldorf und Wuppertal in Kooperation organisiert wird, werden verschiedene Studiengänge, Ausbildungsmöglichkeiten und berufliche Perspektiven aus dem Bereich Medizin und Gesundheit vorgestellt. Auszubildende, Dozierende bzw. Fachvertreter\*innen, Studierende sowie Berufspraktiker\*innen geben interessante Einblicke in ihre Fachgebiete und stehen für Fragen zur Verfügung.

Informationen zu Programm und Anmeldung ab Mitte Mai unter:

[www.hhu.de/medizinmalanders](http://www.hhu.de/medizinmalanders)

## 14. Juni 2021, 17 Uhr

### **Vortrag: Die Welt des Studiums begreifen! Was heißt überhaupt studieren? (online)**

Ein erster Einblick, was Studieninteressierte an der Uni erwartet.

Zielgruppe: Abiturient\*innen und Studieninteressierte

Anmeldung: [www.rwth-aachen.de/go/id/ffpm](http://www.rwth-aachen.de/go/id/ffpm)



Foto: Martin Braun

**15., 24. und 30. Juni 2021**

**Ein Klick RWTH (online) - Auf eigene Faust die RWTH Aachen erkunden**

Studieninteressierte können durch ein Programm aus Vorträgen, Beratungsangeboten der Zentralen Studienberatung, der Fachschaften und studentischer Initiativen sowie mittels virtueller Campusführung die RWTH Aachen vom heimischen Computer aus kennenlernen.

Zielgruppe: Abiturient\*innen und Studieninteressierte

Anmeldung:

[www.rwth-aachen.de/einblickrwth](http://www.rwth-aachen.de/einblickrwth)

**22. Juni und 5. Juli 2021, 17 Uhr**

**Vortrag: Richtig bewerben für zulassungsbeschränkte Bachelorstudiengänge (online)**

Ein NC – was ist das eigentlich? Welche Rolle spielt der Abidurchschnitt? Wann bewirbt man sich am besten? Unser Vortrag erläutert Studieninteressierten mit deutschem Abitur die Regeln der Studienplatzvergabe, damit sie ihre Chancen besser einschätzen und gut nutzen können.

Zielgruppe: Studieninteressierte mit deutschem Abitur

Anmeldung: [www.rwth-aachen.de/go/id/cdggf](http://www.rwth-aachen.de/go/id/cdggf)

**24. Juni 2021**

**Langer Abend der Studienberatung**

Ein Angebot aus telefonisch und online geführten Beratungsgesprächen bis in den Abend hinein.

Zielgruppe: Studieninteressierte

Informationen:

[www.rwth-aachen.de/langer-abend](http://www.rwth-aachen.de/langer-abend)

**8. Juli 2021, 14 Uhr**

**Vortrag: Einblicke in das Thema Stipendium - Was ist zu beachten? (online)**

Die 13 Begabtenförderungswerke in Deutschland werden vorgestellt. Um erste Berührungspunkte zu schaffen und einen möglichen Erstkontakt zu erleichtern, erhalten Studieninteressierte Informationen zum Bewerbungsverfahren und zu den Inhalten eines Motivations-schreibens.

Zielgruppe: Studieninteressierte

Anmeldung:

[www.rwth-aachen.de/go/id/mycva](http://www.rwth-aachen.de/go/id/mycva)

**Termine folgen!**

**Vortrag: Zum Studium nach Deutschland? (online)**

Der Vortrag mit anschließender Fragerunde für Studieninteressierte von deutschen Auslandsschulen informiert umfassend über alle wichtigen Aspekte und soll helfen, eine fundierte Studienentscheidung zu treffen.

Zielgruppe: Studieninteressierte von deutschen Auslandsschulen, die das deutsche Abitur absolvieren

Anmeldung: [www.rwth-aachen.de/go/id/jhwkr](http://www.rwth-aachen.de/go/id/jhwkr)



Foto: Martin Braun

**10. bis 17. August 2021****Einstieg in räumliches Denken und Konstruieren mit CAD (Online-Kurs)**

Schüler\*innen, die sich für räumliches Konstruieren (z.B. in der Architektur oder im Maschinenbau) interessieren oder ein ingenieurwissenschaftliches Studium anstreben, lernen in diesem Kurs die Grundstruktur sowie zentrale Funktionen der gängigen CAD-Software Autodesk Inventor nicht nur kennen, sondern auch kompetent zu nutzen. In 4er-Gruppen arbeiten sie per Zoom intensiv zusammen und unterstützen sich fortlaufend gegenseitig. Die Erfolgserlebnisse sorgen erfahrungsgemäß für Spaß in der Woche.

Die professionelle CAD-Software sowie Unterstützungs-Software wird den Teilnehmer\*innen kostenlos zur Verfügung gestellt.

**Zielgruppe:** Schüler\*innen ab Jahrgangsstufe 9

**Anmeldung:** <https://elearning.igpm.rwth-aachen.de/dgacad>

**Kontakt:** Dr. Claus Pütz,

[puetz@igpm.rwth-aachen.de](mailto:puetz@igpm.rwth-aachen.de)

**Save the date: 2. bis 5. November 2021****Hochschulhospitationswoche**

Schüler\*innen, die schon ein konkretes Interesse an einem Studienfach haben, erhalten einen Einblick in den Studienalltag und werden von Tutor\*innen der jeweiligen Fächer begleitet.

**Zielgruppe:** Schüler\*innen der Q1 und Q2 bzw. 12. und 13. Jahrgangsstufe

**Weitere Informationen:**

[www.rwth-aachen.de/hospitationswoche](http://www.rwth-aachen.de/hospitationswoche)

**Wintersemester 2021/22****Smart Study Start**

Der Smart Study Start ermöglicht 400 Teilnehmenden mehr Zeit zur Wahl ihres Studienfaches und gibt einen realistischen Überblick über verschiedene Studiengänge. Während des Programmes werden Grundlagen zielgerichtet gefestigt und die Teilnehmenden erlernen Strategien für das Studium.

**Zielgruppe:** Abiturient\*innen 2021 mit Interesse für ein Studium der Natur-, Ingenieur- und Wirtschaftswissenschaften

**Informationen unter:**

<https://smartstudystart.rwth-aachen.de>

**Kontakt:** Aline Nüttgens,

[nuettgens@cls.rwth-aachen.de](mailto:nuettgens@cls.rwth-aachen.de)

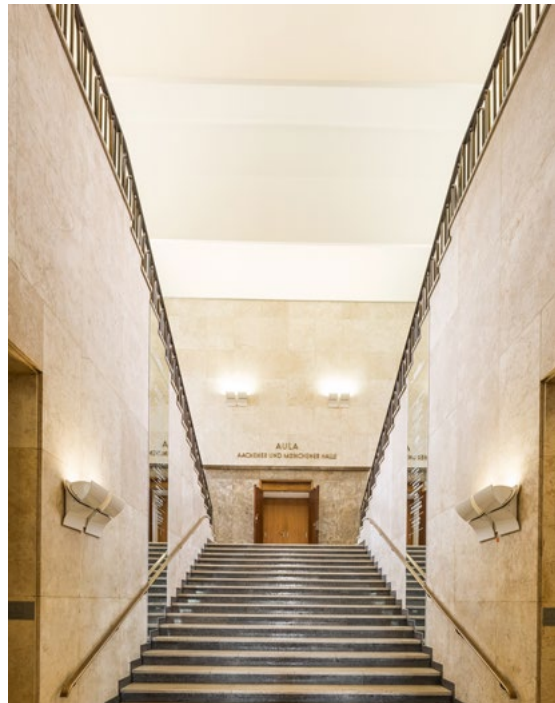


Foto: Martin Braun

## Regelmäßige Termine / auf Anfrage

### Schülerlabore der RWTH

Acht verschiedene Schülerlabore der RWTH Aachen bieten vielfältige Möglichkeiten für den außerschulischen Unterricht.

[www.rwth-aachen.de/schuelerlabore](http://www.rwth-aachen.de/schuelerlabore)

### Informatik Enlightened - Online-Modul: Neuer digitaler Workshop vom InfoSphere

Einen Mikrocontroller von zuhause aus programmieren, obwohl man keinen besitzt? Das geht! Unseren Klassiker „Informatik Enlightened“ haben wir zu einem Online-Modul umgewandelt, bei dem statt eines echten Arduino-Mikrocontrollers ein detailgetreuer Simulator für Bau und (textuelle) Programmierung genutzt wird.

Zielgruppe: Schüler\*innen der Mittel- und Oberstufe, interessierte Lehrkräfte

Weitere Informationen: <https://schuelerlabor.informatik.rwth-aachen.de/module/informatik-enlightened-online>

Kontakt: Annabell Brocker,  
[schuelerlabor@informatik.rwth-aachen.de](mailto:schuelerlabor@informatik.rwth-aachen.de)

### Future Virtual History – neue virtuelle Module im Schülerlabor goAIX!

Das Schülerlabor goAIX! – historische Orte erforschen bietet neue virtuelle Exkursionen für den Geschichts-, Politik- und Religionsunterricht an, die auch im Distanzunterricht mit und ohne Videotool eingesetzt werden können. Passend zum Hochschuljubiläum sind nun unter anderem erste historische Gebäude der RWTH Aachen als Besuchsziele verfügbar, während sich das neue Modul „Postreligiös? – Postsäkular!“ vor allem Kirchenräumen im Wandel widmet. Daneben sind alle bisherigen Module natürlich weiter verfügbar.

Zielgruppe: Schüler\*innen der Sek. I - II

Weitere Informationen:

[www.goaix.rwth-aachen.de/?page\\_id=15](http://www.goaix.rwth-aachen.de/?page_id=15)

Kontakt: Kristopher Muckel,  
[goaix@ipw.rwth-aachen.de](mailto:goaix@ipw.rwth-aachen.de)



Foto: Theresia Jägers, IPW RWTH Aachen



## Wissenswertes



### **Studieninformationstag digital** **Gut orientiert. Besser studiert.**

Am 18. Januar fand unser jährlicher Studieninformationstag zum ersten Mal in digitaler Form statt. Über 1.000 Schüler\*innen der Q1/Q2 bzw. Jahrgangsstufen 12/13 sowie Studieninteressierte haben sich umfassend über das Studienangebot der RWTH und alles Wichtige rund ums Studium informiert. Wann und in welcher Form der Studieninformationstag 2022 stattfinden wird, wird rechtzeitig auf unserer Webseite veröffentlicht:

[www.rwth-aachen.de/Studieninformationstag](http://www.rwth-aachen.de/Studieninformationstag)

### **Freie Ausbildungsplätze!** **MATSE-Ausbildung an der RWTH**

Die duale, ausbildungsintegrierende Ausbildung zum mathematisch-technischen Softwareentwickler mit Studium Angewandte Mathematik und Informatik (FH) ist ein guter Start in die IT-Berufswelt. Die RWTH ist Ausbildungsgeber und hat noch Ausbildungsplätze frei. Die Ausbildungsgruppe MATSE freut sich über interessierte Nachfragen und Bewerbungen.

Weitere Informationen:

[www.itc.rwth-aachen.de/matse](http://www.itc.rwth-aachen.de/matse)

Kontakt: Ausbildungsgruppe MATSE,  
[matse@itc.rwth-aachen.de](mailto:matse@itc.rwth-aachen.de)

### **Wegweiser Studium**

Die neueste Ausgabe unserer Broschüre „Wegweiser Studium - Orientierung für Studieninteressierte“, gültig für das Sommersemester 2021, steht zum Download bereit:

[www.rwth-aachen.de/vorlesungsbesuch](http://www.rwth-aachen.de/vorlesungsbesuch)



### **Neuer Studiengang**

Die RWTH bietet ab dem Wintersemester 2021 einen neuen Studiengang im Bereich der Technischen Informatik an: Computer Engineering. Die Studiengangbeschreibung dazu ist hier zu finden:

[www.rwth-aachen.de/go/id/nbrcg](http://www.rwth-aachen.de/go/id/nbrcg)

### **Gut vorbereitet mit den Vor- und Brückenkursen der RWTH**

Wissenslücken in Mathe und Co können schon während der Sommerferien in den Vorkursen der RWTH geschlossen werden. Mathe- und Physik-Brückenkurse gibt es sogar das ganze Jahr über online – kostenfrei für alle zugänglich. Auch für die Abiturvorbereitung eine gute Idee!

Alle Kurse im Überblick:

[www.rwth-aachen.de/vorkurse](http://www.rwth-aachen.de/vorkurse)

## Wichtige Informationen zu Bewerbung und Einschreibung

### **Mehr Zeit für die Studienbewerbung? Bewerbungsfrist im Wintersemester 2021/22**

Eigentlich ist die generelle Bewerbungsfrist 15. Juli „unumstößlich“. Im Pandemiejahr 2021 wird sie **wahrscheinlich** an der RWTH (und an den meisten anderen deutschen Hochschulen) verlängert bis zum 31. Juli 2021.

Aktuelle Informationen zu den Fristen unter:  
[www.rwth-aachen.de/bewerbung](http://www.rwth-aachen.de/bewerbung)

### **Neue Auswahlkriterien**

Die Vergabe der Studienplätze in Deutschland ändert sich! Veralteten Informationen im Web sollte nicht mehr (unkritisch) vertraut werden. Im Fokus wird (zukünftig) nicht mehr der Abiturdurchschnitt alleine stehen. Vielmehr finden Studieninteressierte an den verschiedenen Hochschulen unterschiedliche Möglichkeiten, ihre Eignung für das Studienfach unter Beweis zu stellen. Die Studienberatung der RWTH informiert gerne zu diesem Thema. Kontakt siehe „Beratungsangebote“.

Weitere Informationen unter:  
[www.rwth-aachen.de/go/id/evv](http://www.rwth-aachen.de/go/id/evv)

### **Vorpraktikumpflicht? Nicht in 2021!**

Alle Studiengänge der RWTH, für die zur Einschreibung ein Vorpraktikum von 4 oder 6 Wochen nachgewiesen werden muss, verzichten zum Wintersemester 2021/2022 auf diesen Nachweis. Die Praktikumswochen können während des Studiums nachgeholt werden.

Näheres in den Beschreibungen der einzelnen Studiengänge:  
[www.rwth-aachen.de/studienangebot](http://www.rwth-aachen.de/studienangebot)

### **Vorlesungsbeginn im Wintersemester 2021/22 (für Studienanfänger\*innen)**

Lehrveranstaltungen des WiSe 2021/2022 für Studienanfänger\*innen beginnen am 11. Oktober 2021. Die Vorlesungszeit verlängert sich im Gegenzug um eine Woche und endet am 4. Februar 2022.

Weitere Informationen:  
[www.rwth-aachen.de/semestertermine](http://www.rwth-aachen.de/semestertermine)



Foto: Stefan Hense



## Beratungsangebote

### **Persönliche Studienberatung telefonisch oder per Zoom**

Wie finde ich das für mich passende Studienfach? Wann muss ich mich für einen Studienplatz bewerben, und wo finde ich die richtigen Ansprechpartner\*innen für meine Fragen? Wir beraten und informieren Schüler\*innen und Studieninteressierte, die Fragen zur Studienwahl, der Bewerbung um einen Studienplatz oder andere Fragen rund um ein Studium haben, derzeit ausschließlich kontaktlos per Telefon oder Zoom.

Vergabe von individuellen Terminen unter:  
[www.rwth-aachen.de/go/id/oelt](http://www.rwth-aachen.de/go/id/oelt)

### **Kurzberatung durch das Infocenter in der Zentralen Studienberatung**

Kurzberatung telefonisch unter +49 241 80 94050 zu folgenden Zeiten:  
Mo, Di, Do, Fr von 9 bis 12:30 Uhr  
Mo, Di, Mi, Do von 13:30 bis 16 Uhr  
Kürzere Fragen beantworten wir gerne per E-Mail: [Studienberatung@rwth-aachen.de](mailto:Studienberatung@rwth-aachen.de)  
[www.rwth-aachen.de/schuelerberatung](http://www.rwth-aachen.de/schuelerberatung)

### **Fachstudienberatung**

Die Fachstudienberatung berät bei Fragen nach detaillierten Studieninhalten, Prüfungsanforderungen, Studienaufbau und konkreter Studienorganisation:

[www.rwth-aachen.de/fachstudienberatung](http://www.rwth-aachen.de/fachstudienberatung)

### **Fachschaften**

Weitere Informationsquelle für einen umfassenden Eindruck eines Studiengangs:

[www.rwth-aachen.de/fachschaften](http://www.rwth-aachen.de/fachschaften)

### **Persönliche Beratung durch VORSCHUB – der Vertretung für Studierende mit chronischer Erkrankung und Behinderung**

Das Studium stellt Schüler\*innen vor neue Herausforderungen. Für Schüler\*innen mit Behinderung und chronischer Erkrankung gibt es neben den Herausforderungen des Studiums noch viele weitere. Deswegen berät VORSCHUB rund um das Thema Studieren mit Behinderung und chronischer Erkrankung. Alle Beratungen finden bis auf Weiteres über Zoom oder Telefon statt.

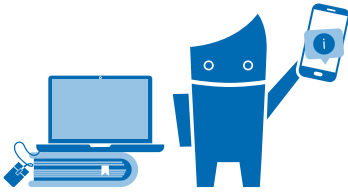
Weitere Information unter:

[www.rwth-aachen.de/vorschub](http://www.rwth-aachen.de/vorschub)

Kontakt: [Lena Schulte](mailto:Lena.Schulte@rwth-aachen.de) und [Philip Balcar](mailto:Philip.Balcar@rwth-aachen.de)  
[vorschub@asta.rwth-aachen.de](mailto:vorschub@asta.rwth-aachen.de)



Foto: Martin Braun



## Nützliche Links

Überblick über alle Studiengänge, die in Deutschland angeboten werden:

[www.hochschulkompass.de](http://www.hochschulkompass.de)

Informationen zum gesamten Studienangebot der RWTH Aachen:

[www.rwth-aachen.de/studienangebot](http://www.rwth-aachen.de/studienangebot)

Aktuelle Informationen rund um die Studienplatzbewerbung und Fristen:

[www.rwth-aachen.de/bewerbung](http://www.rwth-aachen.de/bewerbung)

SelfAssessments (SAM) sind eine wertvolle Orientierungshilfe für eine fundierte Studienentscheidung (nur für die Studiengänge der RWTH, außer den medizinischen Studiengängen):

[www.rwth-aachen.de/selfassessment](http://www.rwth-aachen.de/selfassessment)

Ausbildungsstellen an der RWTH Aachen gibt es in gewerblich-technischen, naturwissenschaftlichen und kaufmännischen Berufen sowie in nichtärztlichen Heilberufen. Überblick über das Ausbildungsangebot der RWTH sowie die Ausbildungsberufe 2021:

[www.rwth-aachen.de/berufsausbildung](http://www.rwth-aachen.de/berufsausbildung)

Veranstaltungskalender für Schüler\*innen und Studieninteressierte:

[www.rwth-aachen.de/schnupperangebote\\_infotage](http://www.rwth-aachen.de/schnupperangebote_infotage)

Digitale Formate, die den Studienwahlprozess auch in Zeiten von Kontakteinschränkungen unterstützen können:

[www.rwth-aachen.de/zsb-digitale-angebote](http://www.rwth-aachen.de/zsb-digitale-angebote)

## Gut zu wissen

Wer sich für einen anerkannten Freiwilligendienst entscheidet, sollte sich schon vor Dienstbeginn für den Wunschstudiengang bewerben. Der Dienst muss allerdings ein deutscher Freiwilligendienst oder ihm gleichgestellt sein. Ein zugewiesener Studienplatz kann bis zum Dienstende „aufbewahrt“ und wieder zugewiesen werden. Bitte vorher beraten lassen!

# Impressum

Erscheinungsweise: zweimal jährlich.

An- und Abmeldung:

<https://lists.rwth-aachen.de/postorius/lists/auslandsschulennews.lists.rwth-aachen.de>

Alle Informationen zum Newsletter sowie die letzten beiden Ausgaben:

[www.rwth-aachen.de/schulnews](http://www.rwth-aachen.de/schulnews)

Verantwortlich:

Dr. Mandana Biegi

Abteilungsleiterin

Zentrale Studienberatung

RWTH Aachen

Inhalt, Texte und Satz:

Dipl.-Kff. Jaana Schiwietz

Koordinatorin Schülerprogramme

Zentrale Studienberatung

RWTH Aachen

[schuelerprogramme@rwth-aachen.de](mailto:schuelerprogramme@rwth-aachen.de)

## Social Media



[facebook.com/  
RWTHAachenUniversity](https://facebook.com/RWTHAachenUniversity)



[twitter.com/RWTH](https://twitter.com/RWTH)



[youtube.com/user/  
RWTHAachenUniversity](https://youtube.com/user/RWTHAachenUniversity)



[instagram.com/rwthaachenuniversity](https://instagram.com/rwthaachenuniversity)